

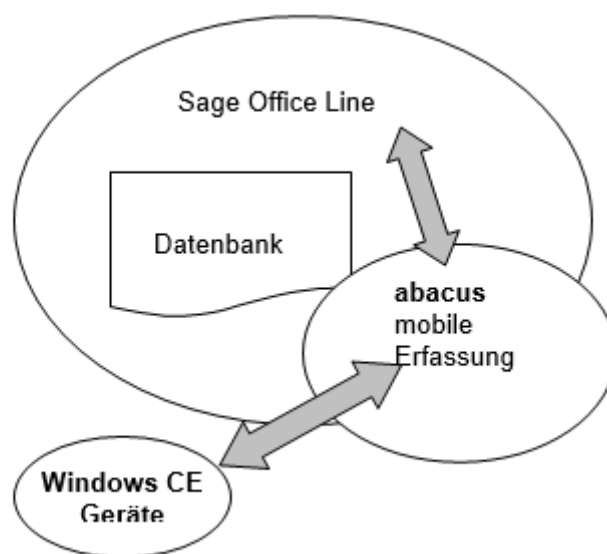
# Mobile Datenerfassung

Das vorliegende Handbuch darf nicht – auch nicht in Auszügen – ohne ausdrückliche schriftliche Genehmigung der abacus edv-lösungen GmbH mit mechanischen oder elektronischen Mitteln, durch Fotokopieren oder sonstige Art und Weise vervielfältigt oder übertragen werden.

Die in den Beispielen genannten Firmenangaben und sonstige Daten sind frei erfunden, eventuelle Ähnlichkeiten oder Parallelen zu real existierenden Firmen oder Personen wären daher rein zufällig.

Diesen Unterlagen liegt der zur Drucklegung aktuelle Programmstand zugrunde. Fehlerfreiheit können wir jedoch nicht garantieren. Für fachliche und drucktechnische Fehler in dieser Dokumentation haftet die abacus edv-lösungen GmbH nicht. Die Beschreibungen in diesem Handbuch stellen ausdrücklich keine zugesicherte Eigenschaft im Rechtssinne dar. Die hier enthaltenen Angaben und Daten können durch die abacus edv-lösungen GmbH ohne vorherige Ankündigung geändert werden.

## 1 Funktionelle Einordnung



Die abacus mobile Erfassung bietet Ihnen die Möglichkeit in Verbindung mit der Warenwirtschaft der Sage Office Line Evolution 2014 ein mobiles Erfassungs- Gerät anzuschließen und zur Dateneingabe von der Inventurerfassung bis zur Belegerfassung im Einkauf und Verkauf zu nutzen.

## 2 Funktionsbeschreibung

Diese Programmerweiterung wurde als Add - In zur Standard - Software der Office Line realisiert und bietet neue Funktionalitäten in den verschiedensten Bereichen von der Inventurerfassung bis zur Belegerfassung im Einkauf und Verkauf. Dazu stehen mehrere, voneinander unabhängige Module zur Verfügung. Generelle Voraussetzung für die Arbeit mit der Software ist die Übertragung von Stammdaten in das Mobilterminal. Das gilt in allen Modulen für den Artikelstamm und in einigen für den Kundenstamm. Die Datenübertragung erfolgt aus der Administration der Office Line heraus.

## 2.1 Voraussetzung für die Arbeit mit der mobilen Datenerfassung

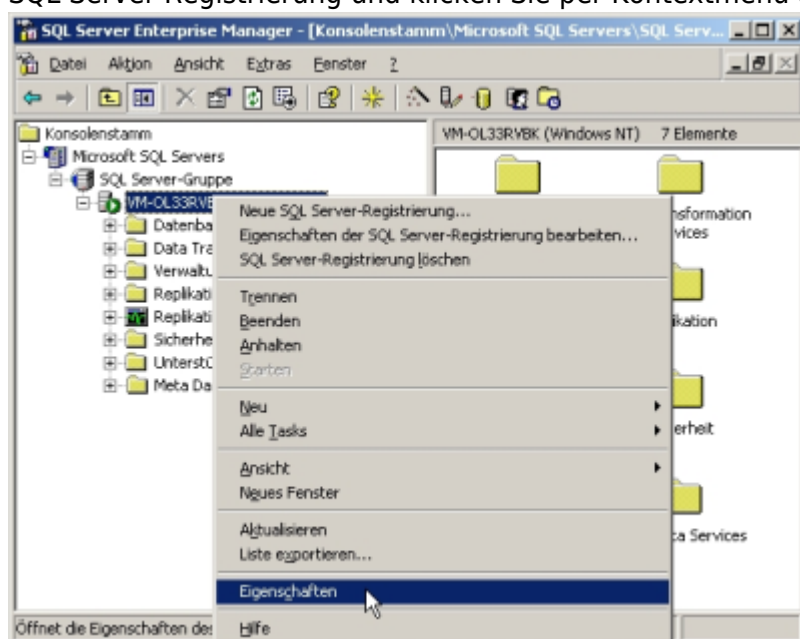
Mit der mobilen Datenerfassung können Sie numerische, 13-stellige EAN-Nummern oder alphanumerische, bis 16-stellige Artikelnummern exportieren, scannen und importieren. Die Verarbeitung von Artikelnummern mit Sonderzeichen und Umlauten muss individuell geprüft werden. Auf Anfrage erhalten Sie dazu weitere Informationen.

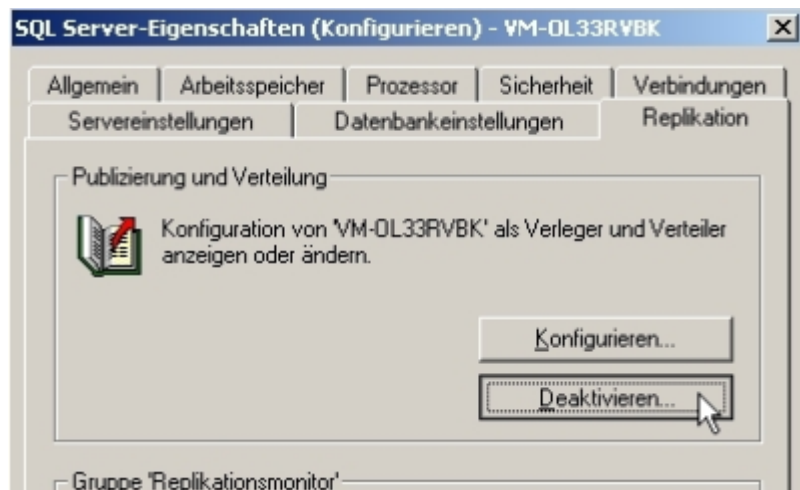


### Wichtiger Hinweis für die Replikation

Ist bereits eine Replikation auf einem Server eingerichtet und auf der verwendeten Datenbank soll ein Update erstellt werden, sind folgende Schritte zu beachten und durchzuführen:

1. Auf allen MDE Geräten, die mit dieser DB arbeiten muss in der MDE Gerätesoftware der Button **Daten senden** ausgeführt werden. Anschließend muss die Software auf den Geräten beendet werden.
2. Nun muss die Replikation gelöscht werden. Öffnen Sie dazu im SQL Server Management Studio die SQL Server Registrierung und klicken Sie per Kontextmenü auf die Schaltfläche: **Eigenschaften**.





Nun öffnet sich das Eigenschaftsfenster, klicken Sie hier auf den Reiter „Replikation“. Klicken Sie nun auf die Schaltfläche „Deaktivieren“. Die Replikation wird nun gelöscht.

3. Nun können Sie ein Update der Datenbank durchführen.

4. Verfahren Sie anschließend nach Punkt 2.3.3 „Replikation für Verteiler und Belege einrichten“, um die Replikation neu einzurichten und zu starten.

5. Löschen Sie nun auf allen MDE-Geräten die alte DB unter: Start -> Programs -> File Explorer -> DB anklicken und im darauf folgenden Fenster die laufende Datenbank stoppen und anschließend löschen.